

## 2. 改定内容について

## 2-1 医療DXの推進

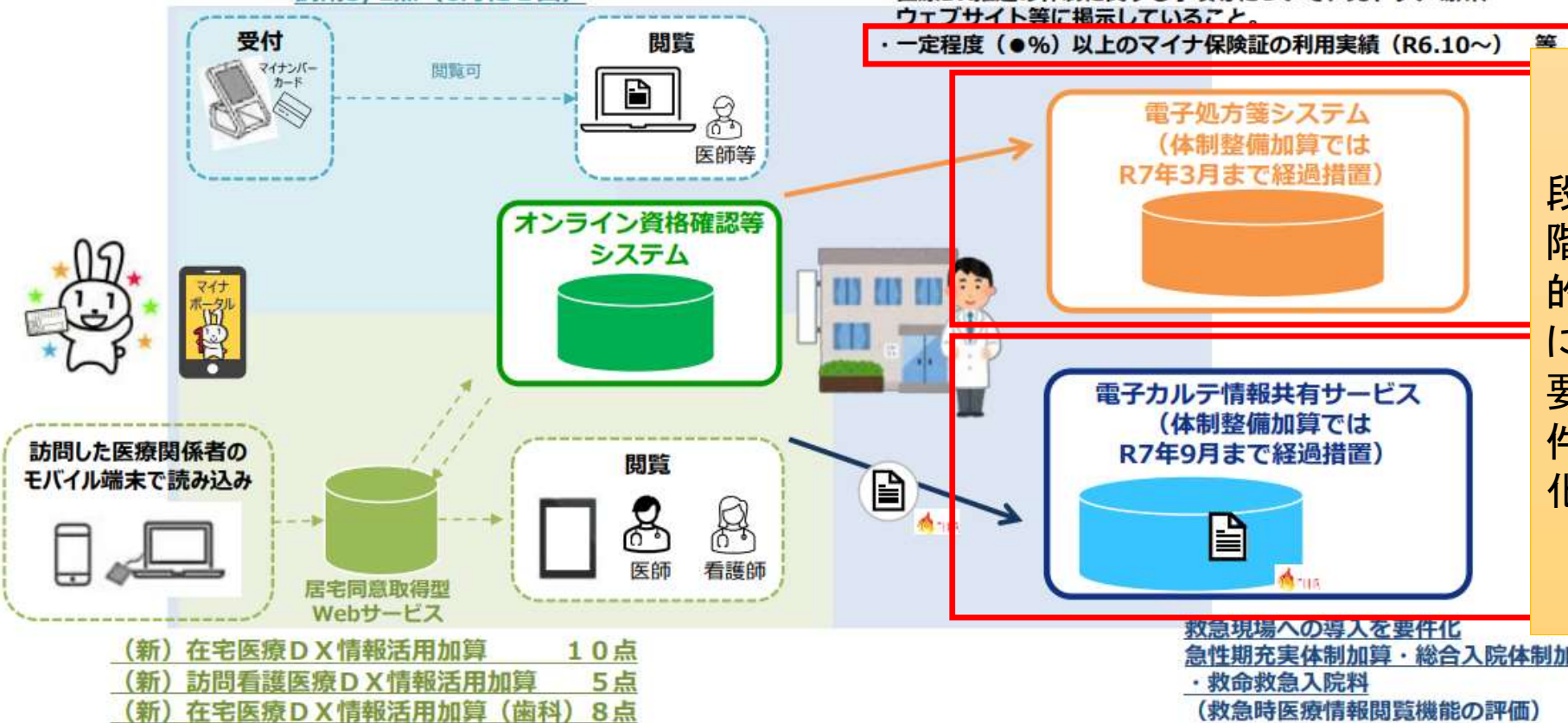
# 令和6年度診療報酬改定における医療DXに係る全体像

➤ 医療DX推進体制整備加算により、マイナ保険証利用により得られる薬剤情報等を診察室等でも活用できる体制を整備するとともに、電子処方箋及び電子カルテ情報共有サービスの整備、マイナ保険証の利用率を要件とし、医療DXを推進する体制を評価する。（電子処方箋等は経過措置あり）

(新) 医療情報取得加算 初診3/1点 再診2/1点 (3月に1回)  
調剤3/1点 (6月に1回)

(新) 医療DX推進体制整備加算 8点、6点(歯科)、4点(調剤)

- ・医療DX推進の体制に関する事項等について、見やすい場所、ウェブサイト等に掲示していること。
- ・一定程度(●%)以上のマイナ保険証の利用実績(R6.10~)等



※ 答申書附帯意見 令和6年12月2日から現行の健康保険証の発行が終了することを踏まえ、令和6年度早期より、医療情報取得加算による適切な情報に基づく診療の在り方について見直しの検討を行うとともに、医療DX推進体制整備加算について、今後のマイナンバーカードの利用実態及びその活用状況を把握し、適切な要件設定に向けた検討を行うこと。

## マイナ保険証の利用等に関する現状





## 在宅医療におけるICTを用いた連携の推進

- 在宅で療養を行っている患者等に対し、ICTを用いた連携体制の構築を通じて、質の高い在宅医療の提供を推進する観点から、医療・ケアに関わる関係職種がICTを利用して診療情報を共有・活用して実施した計画的な医学管理を行った場合の評価、患者の急変時等に、ICTを用いて関係職種間で共有されている人生の最終段階における医療・ケアに関する情報を踏まえ、療養上必要な指導を行った場合の評価等を実施。



2-2

ポストコロナにおける感染症対策



# ポストコロナにおける感染症対策に係る評価の見直しの全体像

## 第二種協定指定医療機関



外来感染対策向上加算を届け出る診療所

発熱外来の協定締結

### 新興感染症発生・まん延時の対応の評価

- ・ (診療所) 外来感染対策向上加算の施設基準の見直し (**発熱外来の協定締結**を要件に追加)
- ・ (病院等) 感染対策向上加算の施設基準の見直し (感染対策向上加算1・2について**病床確保の協定締結**を要件に追加し、感染対策向上加算3について**病床確保又は発熱外来の協定締結**を要件に追加)



都道府県

病床確保等の協定締結

### 発熱患者等への対応の評価

- ・ 外来感染対策向上加算の施設基準の見直し (**受診歴の有無に関わらず発熱患者等を受け入れる旨を公表**することを追加)
- ・ 外来感染対策向上加算を算定する施設において適切な感染対策の上で**発熱患者等に対応した場合の加算の新設**

### 感染症の患者に対する入院医療の評価

- ・ 三類～五類感染症及び指定感染症のうち空気感染、飛沫感染、接触感染等の**対策が特に必要な感染症の患者への入院医療に対する評価の新設**
- ・ 感染対策が特に必要な感染症の患者に対する**個室・陰圧室管理に対する評価の拡充**
- ・ 感染対策が特に必要な**感染症の患者を対象に含む急性期リハビリテーションに対する加算の新設**

外来における発熱患者等の受入

発熱患者等の往診・訪問診療等



自宅



介護保険施設等

入院が必要な感染症患者の受入

介護保険施設等への助言・指導

### 介護保険施設等との連携の推進

- ・ 感染対策向上加算について、介護保険施設等から求めがあった場合に**感染対策に関する実地指導、研修を合同で実施することが望ましい規定**を追加
- ・ 感染対策向上加算1における感染制御チームの職員について、**介護保険施設等に対する助言に係る業務を含め専従とみなす旨を明確化**



感染対策向上加算を届け出る病院等

## 第一種協定指定医療機関

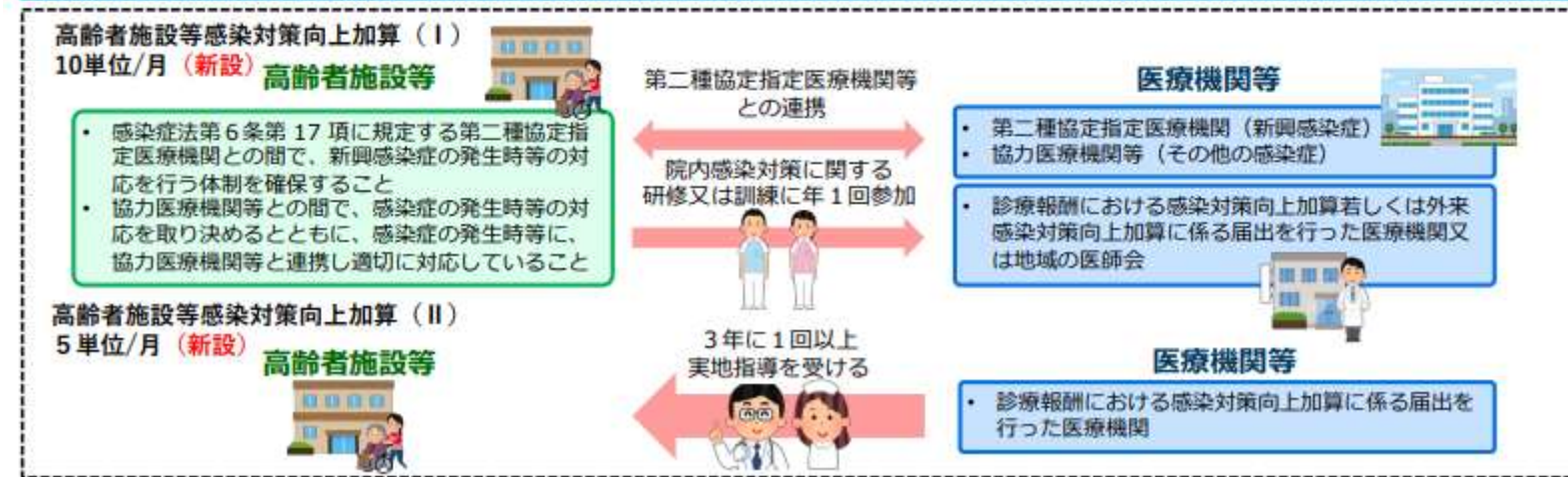


高齢者施設等における感染症対応力の向上

告示改正

- 高齢者施設等については、施設内で感染者が発生した場合に、感染者の対応を行う医療機関との連携の上で施設内で感染者の療養を行うことや、他の入所者等への感染拡大を防止することが求められることから、以下を評価する新たな加算を設ける。
  - ア 新興感染症の発生時等に感染者の診療等を実施する医療機関（協定締結医療機関）との連携体制を構築していること。
  - イ 上記以外の一般的な感染症（※）について、協力医療機関等と感染症発生時における診療等の対応を取り決めるとともに、当該協力医療機関等と連携の上、適切な対応を行っていること。
    - ※ 新型コロナウイルス感染症を含む。
  - ウ 感染症対策にかかる一定の要件を満たす医療機関等や地域の医師会が定期的に主催する感染対策に関する研修に参加し、助言や指導を受けること
- また、感染対策に係る一定の要件を満たす医療機関から、施設内で感染者が発生した場合の感染制御等の実地指導を受けることを評価する新たな加算を設ける。

特定施設入居者生活介護★、地域密着型特定施設入居者生活介護、認知症対応型共同生活介護★、介護老人福祉施設、地域密着型介護老人福祉施設入所者生活介護、介護老人保健施設、介護医療院





## 障害者支援施設等における医療機関との連携強化・感染症対応力の向上

### ① 感染症発生時に備えた平時からの対応

#### <運営基準の見直し>

- 障害者支援施設等（障害者支援施設、グループホーム、（福祉型）障害児入所施設）について、新興感染症の発生時等に感染者の対応を行う協定締結医療機関（\*）と連携し、新興感染症発生時等における対応を取り決めることを努力義務化
- 協力医療機関が協定締結医療機関である場合には、当該協力医療機関と利用者の急変時等の対応等の取り決めを行う中で、新興感染症の発生時等における対応についても協議を行うことを義務化

#### <報酬による評価>

- 障害者支援施設等について、感染症発生時における施設内感染を防止する観点や感染者への医療提供を迅速に行う体制を平時から構築していく観点から、以下の①～③の要件を満たしている場合に評価。**（Ⅰ）**
  - ① 新興感染症の発生時等に感染者の診療等を実施する協定締結医療機関との連携体制を構築していること
  - ② 協力医療機関等と感染症発生時の対応を取り決めるとともに、軽症者等の施設において対応可能な感染者については、協力医療機関等との連携の上で施設において療養することが可能であること
  - ③ 感染症対策にかかる一定の要件を満たす医療機関等や地域の医師会が定期的に主催する感染対策に関する研修に参加し、助言や指導を受けること
- 医科診療報酬点数表の感染対策向上加算に係る届出を行った医療機関から3年に1回以上実地指導を受けている場合に評価。**（Ⅱ）**

（\*）協定締結医療機関…令和4年12月に成立した感染症法等の改正により、都道府県は、新興感染症等の対応を行う医療機関と協議を行い、感染症に係る協定を締結することとしている。

#### 【新設】

障害者支援施設等感染対策向上加算（Ⅰ） 10単位/月  
障害者支援施設等感染対策向上加算（Ⅱ） 5単位/月

### ② 新興感染症等の発生時に施設内療養を行う障害者支援施設等への対応

- 新興感染症等の発生時に、施設内で感染した障害者に対して必要な医療やケアを提供する観点や、感染拡大時の施設等における生活継続等の対応として、必要な体制を確保した上で施設内療養を行った場合に評価。
- ※ 対象の感染症については、今後のパンデミック発生時に必要に応じて指定

#### 【新設】

新興感染症等施設療養加算 240単位

## 2-3 入退院連携について



## ポスト2025を見据えた地域包括ケアシステムの深化・推進

- コロナ禍の経験を踏まえて、介護保険施設等と地域包括ケア病棟を持つ医療機関や在宅支援診療所の平時および急変時における対応の強化に関する評価の見直し等を実施。
- また、在宅医療分野においては、患者の望む医療・ケアの提供を推進する観点から、ICTを用いた情報連携に関する評価の見直し等を行うとともに、患者の状態に応じた在宅医療の提供を推進する観点から、評価の見直し等を実施。

### マイナ保険証やICTを用いた情報連携

- ・ 在宅医療DX情報活用加算の新設によるマイナ保険証を活用した情報連携を推進
- ・ 在宅医療情報連携加算、往診時医療情報連携加算、介護保険施設等連携往診加算等の新設により平時からの介護サービス事業者等との連携促進



### 人生の最終段階における医療・ケアの充実

- ・ 適切な意思決定支援に係る指針の作成に関する要件の対象拡大
- ・ 在宅麻薬等注射指導管理料の新設（心不全等の患者）
- ・ 在宅強心剤持続投与指導管理料の新設
- ・ 在宅ターミナルケア加算等の見直し
- ・ ICTを用いた情報連携に関する緩和ケア病棟緊急入院初期加算の要件緩和

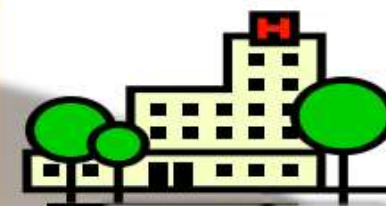


在宅療養支援診療所・病院

### 在宅療養支援診療所・病院における評価の見直し

- ・ 在支診・病でない医療機関との連携の推進に関する評価の新設
- ・ 訪問診療の回数が多い場合の施設総管等（複数人）の見直し※
- ・ 訪問診療の頻度が多い場合の在宅患者訪問診療料の見直し
- ・ 訪問栄養食事指導に係る要件見直し
- ・ データ提出に関する要件見直し（機能強化型に限る）

※在支診・病でない医療機関においても同様



地域包括ケア病棟  
在支診・在支病、後方支援病院

### 医療機関と介護保険施設等の平時からの連携の推進等

- ・ 協力医療機関になることを望ましい要件に
- ・ 感染対策向上加算等の専従要件緩和
- ・ 平時からの連携を要件とした評価の新設



診療所等



ケアマネジャー



介護保険施設等  
(老健、介護医療院、特養)

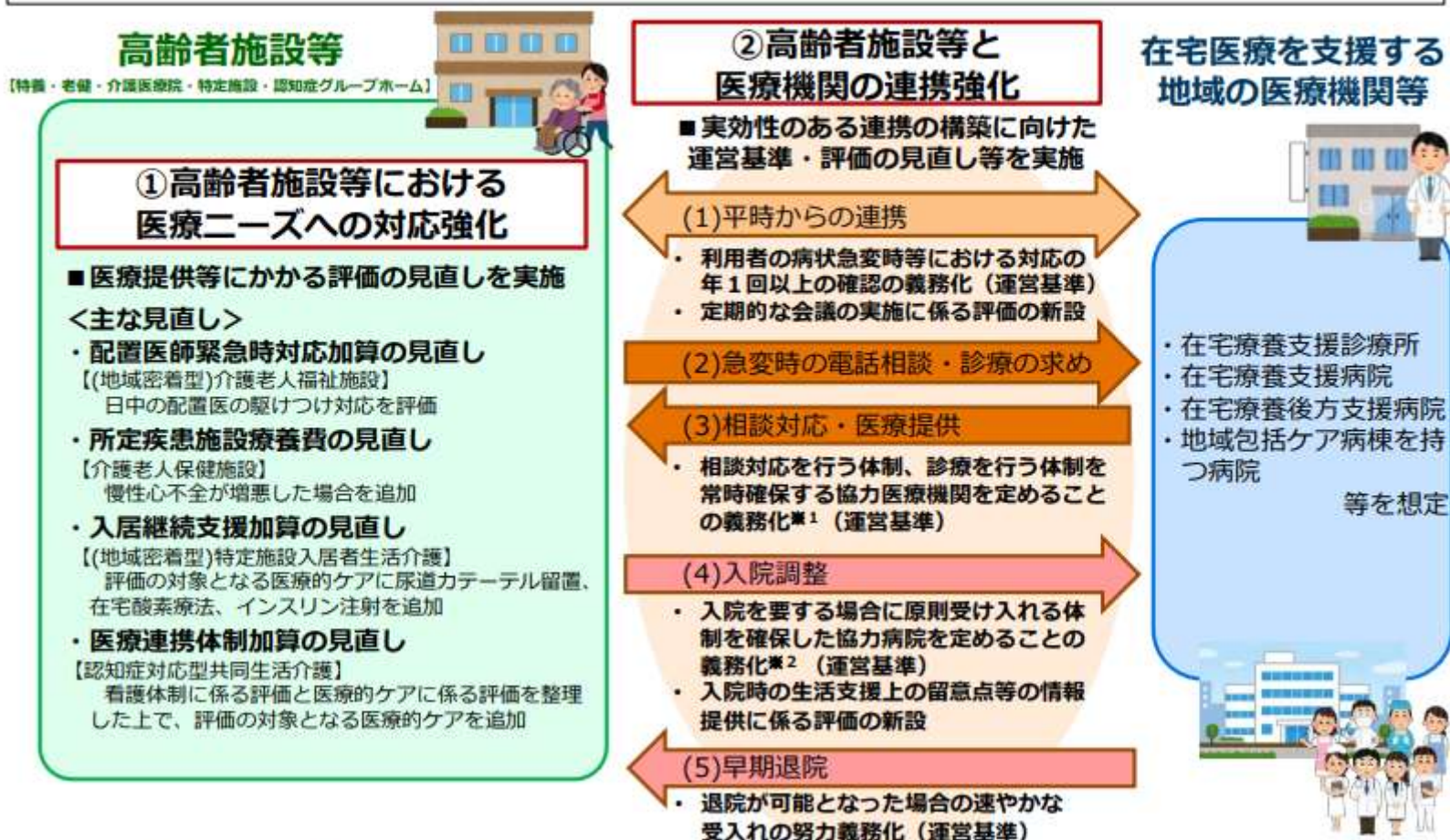
介護サービス

### 地域包括診療料・加算の見直し

- ・ サービス担当者会議/地域ケア会議への参加経験あるいはいわゆるケアマネタイム設置の要件化
- ・ 認知症研修の要件化（望ましい要件）



- 令和6年度介護報酬改定における、①高齢者施設等における医療ニーズへの対応強化、②協力医療機関との連携強化にかかる主な見直し内容



※1 経過措置3年。（地域密着型）特定施設入居者生活介護・認知症対応型共同生活介護は努力義務。 ※2 介護保険施設のみ。



## 人生の最終段階における適切な意思決定支援の推進（入院料通則の改定②）

### 人生の最終段階における適切な意思決定支援の推進

- 人生の最終段階における適切な意思決定支援を推進する観点から、厚生労働省「人生の最終段階における医療・ケアの決定プロセスに関するガイドライン」（以下、「ガイドライン」とする。）等の内容を踏まえ、**意思決定支援に関する指針を作成することを要件とする入院料等の対象を見直す。**

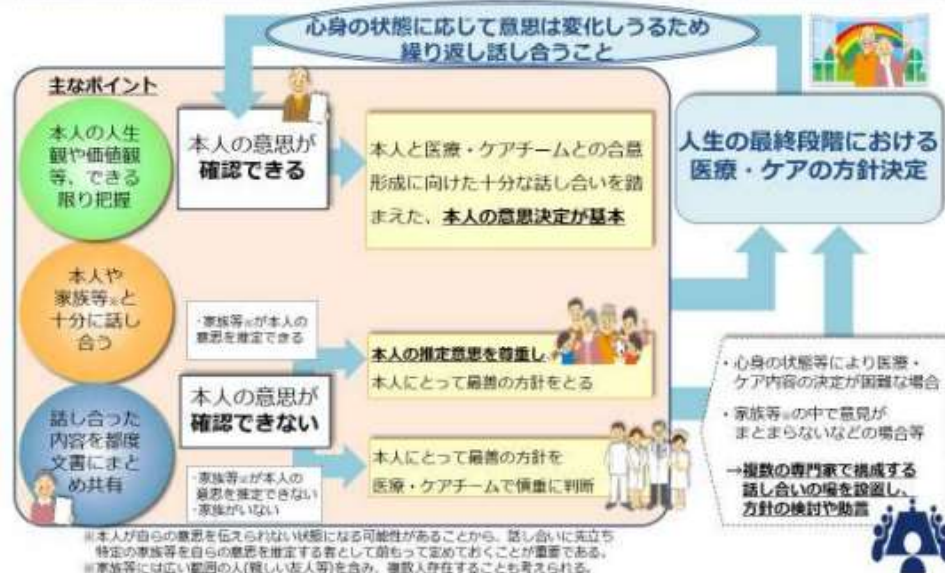
- ガイドライン等の内容を踏まえた**適切な意思決定支援に係る指針の作成を要件とする入院料の範囲を拡大**する。
- ガイドライン等の内容を踏まえた**適切な意思決定支援に係る指針の作成を、地域包括診療料等の要件に追加**する。

#### 【指針の作成が要件となる対象】

- **入院料を算定する医療機関**※
  - ※ 小児特定集中治療室管理料、総合周産期特定集中治療室管理料、新生児特定集中治療室管理料、新生児治療回復室入院医療管理料、小児入院医療管理料又は児童・思春期精神科入院医療管理料を算定する病棟のみを有するものを除く。
- 以下の届出を行う医療機関
  - ・がん患者指導管理料
  - ・**地域包括診療料**
  - ・**地域包括診療加算**
  - ・**認知症地域包括診療料**
  - ・**認知症地域包括診療加算**
  - ・在宅療養支援診療所・病院

#### 「人生の最終段階における医療・ケアの決定プロセスに関するガイドライン」における意思決定支援や方針決定の流れ(イメージ図)(平成30年版)

人生の最終段階における医療・ケアについては、医師等の医療従事者から本人・家族等へ適切な情報の提供と説明がなされた上で、介護従事者を含む多職種からなる医療・ケアチームと十分な話し合いを行い、本人の意思決定を基本として進めること。



※本人が自らの意思を伝えられない状態になる可能性があることから、話し合いに先立ち特定の家族等を自らの意思を推定する者として前もって定めておくことが重要である。  
※家族等には広い範囲の人(親しい友人等)を含み、複数人存在することも考えられる。

[経過措置] 令和6年3月31日において現に入院基本料又は特定入院料に係る届出を行っている病棟については、令和7年5月31日までの間に限り、意思決定支援に関する指針の作成の基準に該当するものとみなす。



## 患者の状態及び必要と考えられる医療機能に応じた入院医療の評価

- 後期高齢者の救急搬送の増加等、入院患者の疾患や状態の変化を踏まえて、機能分化・強化を促進し、効果的・効率的な提供体制を整備するとともに、高齢者の中等症急性疾患のニーズ増大に対して地域包括医療病棟を新設した。
- 患者が可能な限り早く住み慣れた自宅・施設に復帰できるよう各病棟が果たすべく役割に念頭に評価体系を見直した。
- また、2024年度より施行される医師の労働時間上限規制を念頭に、働き方改革を推進。





## 一般病棟用の重症度、医療・看護必要度の評価項目の見直し

### 評価項目の見直し

- 急性期入院医療の必要性に応じた適切な評価を行う観点から、一般病棟用の重症度、医療・看護必要度について、必要度の判定に係る評価項目を見直す。

(改定内容)

- 「創傷処置」について、評価対象を、必要度Ⅱにおいて対象となる診療行為を実施した場合に統一するとともに、「重度褥瘡処置」に係る診療行為を対象から除外
- 「呼吸ケア（喀痰吸引のみの場合を除く）」について、評価対象を、必要度Ⅱにおいて評価対象となる診療行為を実施した場合に統一
- 「注射薬剤3種類以上の管理」について、7日間を該当日数の上限とするとともに、対象薬剤から静脈栄養に関する薬剤を除外
- 「抗悪性腫瘍剤の使用（注射剤のみ）」について、対象薬剤から入院での使用割合が6割未満の薬剤を除外
- 「抗悪性腫瘍剤の内服の管理」について、対象薬剤から入院での使用割合が7割未満の薬剤を除外
- 「抗悪性腫瘍剤の使用（注射剤のみ）」、「麻薬の使用（注射剤のみ）」、「昇圧剤の使用（注射剤のみ）」、「抗不整脈薬の使用（注射剤のみ）」、「抗血栓塞栓薬の使用」及び「無菌治療室での治療」の評価について、2点から3点に変更
- 「救急搬送後の入院」及び「緊急に入院を必要とする状態」について、評価日数を2日間に変更
- C項目の対象手術及び評価日数の実態を踏まえた見直し
- 短期滞在手術等基本料の対象手術等を実施した患者を評価対象者に追加

A モニタリング及び処置等		0点	1点	2点	3点
1	創傷処置（褥瘡の処置を除く）（※1）	なし	あり	-	-
2	呼吸ケア（喀痰吸引のみの場合を除く）（※1）	なし	あり	-	-
3	注射薬剤3種類以上の管理（最大7日間）	なし	あり	-	-
4	シリンジポンプの管理	なし	あり	-	-
5	輸血や血液製剤の管理	なし	-	あり	-
6	専門的な治療・処置（※2）	-	-	-	-
	① 抗悪性腫瘍剤の使用（注射剤のみ）、				あり
	② 抗悪性腫瘍剤の内服の管理、		あり		
	③ 麻薬の使用（注射剤のみ）、			あり	あり
	④ 麻薬の内服、貼付、坐剤の管理、			あり	
	⑤ 放射線治療、			あり	
	⑥ 免疫抑制剤の管理（注射剤のみ）、			あり	
	⑦ 昇圧剤の使用（注射剤のみ）、				あり
	⑧ 抗不整脈剤の使用（注射剤のみ）、				あり
	⑨ 抗血栓塞栓薬の持続点滴の使用、				あり
	⑩ ドレナージの管理、			あり	
	⑪ 無菌治療室での治療				あり
7	I：救急搬送後の入院（2日間）	なし	-	あり	-
	II：緊急に入院を必要とする状態（2日間）	なし	-	あり	-

C 手術等の医学的状況		0点	1点
15	開頭手術（11日間）	なし	あり
16	開胸手術（9日間）	なし	あり
17	開腹手術（6日間）	なし	あり
18	骨の手術（10日間）	なし	あり
19	胸腔鏡・腹腔鏡手術（4日間）	なし	あり
20	全身麻酔・脊髄麻酔の手術（5日間） 救命等に係る内科的治療（4日間）	なし	あり
21	①経皮的血管内治療、 ②経皮的心的焼灼術等の治療、 ③侵襲的な消化器治療	なし	あり
22	別に定める検査（2日間）（例：経皮的針生検法）	なし	あり
23	別に定める手術（5日間）（例：眼窩内異物除去術）	なし	あり

（※1）A項目のうち「創傷処置（褥瘡の処置を除く）」及び「呼吸ケア（喀痰吸引のみの場合を除く）」については、必要度Ⅰの場合も、一般病棟用の重症度、医療・看護必要度A・C項目に係るレセプト電算処理システム用コード一覧に掲げる診療行為を実施したときに限り、評価の対象となる。

（※2）A項目のうち「専門的な治療・処置」については、①抗悪性腫瘍剤の使用（注射剤のみ）、③麻薬の使用（注射剤のみ）、⑦昇圧剤の使用（注射剤のみ）、⑧抗不整脈剤の使用（注射剤のみ）、⑨抗血栓塞栓薬の持続点滴の使用又は⑪無菌治療室での治療のいずれか1つ以上該当した場合は3点、その他の項目のみに該当した場合は2点とする

51

5日間から2日間へ短縮

## 初期診療後の救急患者の転院搬送に対する評価

### 救急患者連携搬送料の新設

- 三次救急医療機関等に救急搬送された患者について連携する他の医療機関でも対応が可能と判断する場合に、連携する他の医療機関に看護師等が同乗の上で転院搬送する場合の評価を新設する。

#### (新) 救急患者連携搬送料

1	入院中の患者以外の患者の場合	1,800点
2	入院1日目の患者の場合	1,200点
3	入院2日目の患者の場合	800点
4	入院3日目の患者の場合	600点



#### [算定要件]

別に厚生労働大臣が定める施設基準に適合しているものとして地方厚生局長等に届け出た保険医療機関において、救急外来を受診した患者に対する初期診療を実施し、連携する他の保険医療機関において入院医療を提供することが適当と判断した上で、当該他の保険医療機関において入院医療を提供する目的で医師、看護師又は救急救命士が同乗の上、搬送を行った場合に算定する。この場合において、区分番号C004に掲げる救急搬送診療料は別に算定できない。

#### [施設基準]

- (1) 救急搬送について、相当の実績を有していること。
- (2) 救急患者の転院体制について、連携する他の保険医療機関等との間であらかじめ協議を行っていること。
- (3) 連携する他の保険医療機関へ搬送を行った患者の臨床経過について、転院搬送先の保険医療機関から診療情報の提供が可能な体制が整備されていること。
- (4) 連携する他の保険医療機関へ搬送した患者の病状の急変に備えた緊急の診療提供体制を確保していること。

三次救急医療機関からの中等症以下の救急患者の下り搬送の増  
(入院させずに送られることも想定)



二次救急医療機関(協力医療機関)も受入体制を確保



高齢者施設(努力義務)、居宅でも一定の医療ニーズへの対応強化が必要

## 2-4 医療と介護の連携推進



## 医療と介護の連携の推進

○ 医療・介護サービス連携を推進するために、主に以下の見直しをおこなう。

### 1. 医療機関と介護保険施設等の連携の推進（Ⅱ-2-③）

➢ 医療機関と介護保険施設等の適切な連携を推進する観点から、在宅療養支援病院、在宅療養後方支援病院、在宅療養支援診療所及び地域包括ケア病棟において、介護保険施設等の求めに応じて協力医療機関を担うことが望ましいことを施設基準とする。

#### 1-1. 介護保険施設等入所者の病状の急変時の適切な入院受入れの推進（Ⅱ-2-②）

➢ 介護保険施設等入所者の病状急変時における適切な対応及び施設内における生活の継続支援を推進する観点から、当該施設の協力医療機関となっている保険医療機関が施設入所者を受け入れた場合について、新たな評価を行う。

#### 1-2. 介護保険施設等入所者の病状の急変時の適切な往診の推進（Ⅱ-8-①）

➢ 介護保険施設等に入所している高齢者が、可能な限り施設内における生活を継続できるよう支援する観点から、介護保険施設等の入所者の病状の急変時に、介護保険施設等の協力医療機関であって、平時からの連携体制を構築している医療機関の医師が往診を行った場合について、新たな評価を行う。

### 2. 地域包括診療料等の見直し（Ⅱ-7-①）

➢ かかりつけ医機能の評価である地域包括診療料等について、かかりつけ医と介護支援専門員との連携の強化する観点から、算定要件に介護支援専門員および相談支援員との相談に応じること及びその旨を院内掲示すること等を追加する。

### 3. 介護保険施設等及び障害者支援施設における医療保険で給付できる医療サービスの範囲の見直し（Ⅱ-2-④）

➢ 医療と介護の両方を必要とする状態の患者が可能な限り施設での生活を継続するために、介護保険施設等において対応が困難な医療行為について医療保険による算定を可能とする。

### 4. 入退院支援加算1・2の見直し（Ⅱ-2-⑧）

➢ 入退院支援における、関係機関との連携強化等の観点から、退院時における医療機関から介護支援専門員へ情報提供する様式の見直し、入退院支援加算1の施設基準で求める連携機関数について、急性期病棟を有する医療機関では病院・診療所との連携を、地域包括ケア病棟を有する医療機関では介護サービス事業所及び障害福祉サービス事業所等との連携を一定程度求めることとする。

### 5. リハビリテーションに係る医療・介護情報連携の推進（Ⅱ-2-⑤）

➢ 医療機関と介護保険の訪問・通所リハビリテーション事業所のリハビリテーションに係る連携を更に推進する観点から、介護保険の通所リハビリテーションなどへ移行する場合に、移行先の事業所等にリハビリテーション実施計画書を提供することとする。

### 6. 医療と介護における栄養情報連携の推進（Ⅱ-3-⑦）

➢ 医療と介護における栄養情報連携を推進する観点から、栄養情報提供加算の名称と要件、評価を見直し、入院栄養食事指導を行った場合に加えて、介護保険施設等に退院する患者について、退院先施設の管理栄養士と連携した場合も算定を可能とする。

専門性の高い看護師による訪問看護の評価

告示改正

- 医療ニーズの高い利用者が増える中、適切かつより質の高い訪問看護を提供する観点から、専門性の高い看護師が計画的な管理を行うことを評価する加算を新設。

訪問看護★、看護小規模多機能型居宅介護

【単位数】

<現行>  
なし



<改定後>

専門管理加算 250単位/月 (新設)

【算定要件等】

- 別に厚生労働大臣が定める基準に適合しているものとして都道府県知事に届け出た指定訪問看護事業所の緩和ケア、褥瘡ケア若しくは人工肛門ケア及び人工膀胱ケアに係る専門の研修を受けた看護師又は特定行為研修を修了した看護師が、指定訪問看護の実施に関する計画的な管理を行った場合には、所定単位数に加算する。

イ 緩和ケア、褥瘡ケア又は人工肛門ケア及び人工膀胱ケアに係る専門の研修を受けた看護師が計画的な管理を行った場合

- ・ 悪性腫瘍の鎮痛療法又は化学療法を行っている利用者
- ・ 真皮を越える褥瘡の状態にある利用者
- ・ 人工肛門又は人工膀胱を造設している者で管理が困難な利用者

ロ 特定行為研修を修了した看護師が計画的な管理を行った場合

- ・ 診療報酬における手順書加算を算定する利用者

※対象の特定行為：気管カニューレの交換、胃ろうカテーテル若しくは腸ろうカテーテル又は胃ろうボタンの交換、膀胱ろうカテーテルの交換、褥瘡又は慢性創傷の治療における血流のない壊死組織の除去、創傷に対する圧閉療法、持続点滴中の高カロリー輸液の投与量の調整、脱水症状に対する輸液による補正



総合医学管理加算の見直し

告示改正

- 介護老人保健施設が提供する短期入所療養介護における総合医学管理加算について、医療ニーズのある利用者の受入れを更に促進する観点から、以下の見直しを行う。
  - ア 居宅サービス計画において計画的に行うこととなっている指定短期入所療養介護についても、治療管理を目的とするものについては同加算の対象とする。
  - イ 算定日数について7日を限度としているところ、10日間を限度とする。

短期入所療養介護（介護老人保健施設が提供する場合に限る）

【単位数】

<現行>  
275単位/日



<改定後>  
変更なし

【算定要件等】

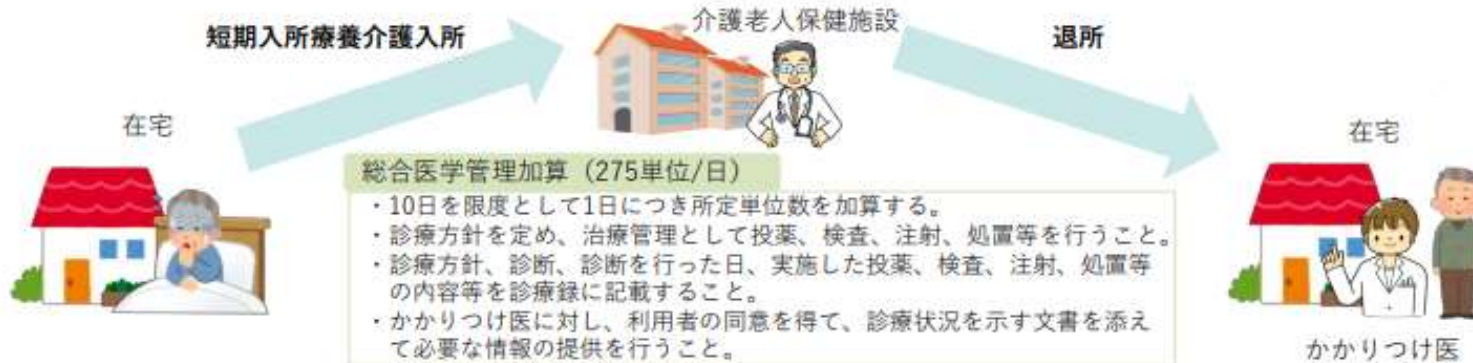
<現行>

- 1 治療管理を目的とし、別に厚生労働大臣が定める基準に従い、居宅サービス計画において計画的に行うこととなっていない指定短期入所療養介護を行った場合に、7日を限度として1日につき所定単位数を加算する。
- 2 緊急時施設療養費を算定した日は、算定しない。



<改定後>

- 1 治療管理を目的とし、別に厚生労働大臣が定める基準に従い、指定短期入所療養介護を行った場合に、10日を限度として1日につき所定単位数を加算する。
- 2 緊急時施設療養費を算定した日は、算定しない。





療養通所介護における重度者への安定的なサービス提供体制の評価

告示改正

- 主に中重度の利用者を対象とする療養通所介護について、介護度に関わらず一律の包括報酬である一方、重度の利用者を受け入れるにあたっては特に手厚い人員体制、管理体制等が必要となることから、安定的に重度の利用者へのサービスを提供するための体制を評価する新たな加算を設ける。

療養通所介護

【単位数】

<現行>  
なし



<改定後>

重度者ケア体制加算 150単位/月 (新設)

【算定要件等】

- 療養通所介護費における重度者ケア体制加算の基準

次のいずれにも適合すること。

- イ 指定地域密着型サービス基準第40条第2項に規定する看護師の員数に加え、看護職員を常勤換算方法で3以上確保していること。
- ロ 指定療養通所介護従業者のうち、保健師助産師看護師法（昭和23年法律第203号）第37条の2第2項第5号に規定する指定研修機関において行われる研修等（※）を修了した看護師を1以上確保していること。
- ハ 指定療養通所介護事業者が指定訪問看護事業者の指定を併せて受け、かつ、一体的に事業を実施していること。

※ 認定看護師教育課程、専門看護師教育課程、特定行為に係る看護師の研修制度により厚生労働大臣が指定する指定研修機関において行われる研修

地域の実情に応じた柔軟かつ効率的な取組、看取りへの対応強化

訪問介護における特定事業所加算の見直し

告示改正

■ 訪問介護における特定事業所加算について、中山間地域等における継続的なサービス提供や看取り期の利用者など重度者へのサービス提供を行っている事業所を適切に評価する観点等から見直しを行う。

訪問介護

報酬区分 ▶ 現行の(IV)を廃止し、現行の(V)を(IV)に、(V)を新設 算定要件 ▼ 現行の(6)を(1)に統合、(6)、(7)、(8)、(14)を新設、現行の(12)を削除		(I)	(II)	(III)	(IV) 廃止	<del>(V)</del> →(IV)	(V) 新設
		20%	10%	10%	5%	3%	3%
体制要件	(1) 訪問介護員等・サービス提供責任者ごとに作成された研修計画に基づく研修の実施 (2) 利用者に関する情報又はサービス提供に当たっての留意事項の伝達等を目的とした会議の定期的な開催 (3) 利用者情報の文書等による伝達、訪問介護員等からの報告 (4) 健康診断等の定期的な実施 (5) 緊急時等における対応方法の明示	○	○	○	○ ※(1)除く	○	○
	<del>(6) サービス提供責任者ごとに作成された研修計画に基づく研修の実施</del> → 【(1)へ統合】				○		
	<b>(6) 病院、診療所又は訪問看護ステーションの看護職との連携により、24時間連絡できる体制を確保しており、かつ、必要に応じて訪問介護を行うことができる体制の整備、看取り期における対応方針の策定、看取りに関する職員研修の実施等</b>	○ <sup>(※)</sup>		○ <sup>(※)</sup>			
	<b>(7) 通常の事業の実施地域内であって中山間地域等に居住する者に対して、継続的にサービスを提供していること</b>						○
	<b>(8) 利用者の心身の状況またはその家族等を取り巻く環境の変化に応じて、訪問介護事業所のサービス提供責任者等が起点となり、随時、介護支援専門員、医療関係職種等と共同し、訪問介護計画の見直しを行っていること</b>						○
人材要件	(9) 訪問介護員等のうち介護福祉士の占める割合が100分の30以上、又は介護福祉士、実務者研修修了者、並びに介護職員基礎研修課程修了者及び1級課程修了者の占める割合が100分の50以上	○	○				
	(10) 全てのサービス提供責任者が3年以上の実務経験を有する介護福祉士、又は5年以上の実務経験を有する実務者研修修了者若しくは介護職員基礎研修課程修了者若しくは1級課程修了者	○	又は ○				
	(11) サービス提供責任者を常勤により配置し、かつ、基準を上回る数の常勤のサービス提供責任者を1人以上配置していること → 【III・IVに追加】			○ 又は	○	○ 又は	
	(12) 訪問介護員等の総数のうち、勤続年数7年以上の者の占める割合が100分の30以上であること → 【IIIに追加】			○		○	
重度者等対応要件	(13) 利用者のうち、要介護4、5である者、日常生活自立度（III、IV、M）である者、たんの吸引等を必要とする者の占める割合が100分の20以上	○		○			
	<del>(13) 利用者のうち、要介護3である者、日常生活自立度（III、IV、M）である者、たんの吸引等を必要とする者の占める割合が100分の20以上</del> → 【削除】	又は		又は	○		
	<b>(14) 看取り期の利用者への対応実績が1人以上であること（併せて体制要件(6)の要件を満たすこと）。</b>	○ <sup>(※)</sup>		○ <sup>(※)</sup>			

(※)：加算（I）～（III）については、重度者等対応要件を選択式とし、(13)または(14)を満たす場合に算定できることとする。また、(14)を選択する場合には、(6)を併せて満たす必要がある。

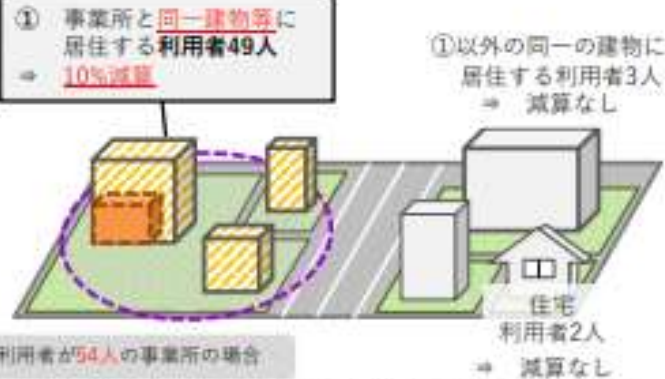


訪問介護における同一建物等居住者にサービス提供する場合の報酬の見直し

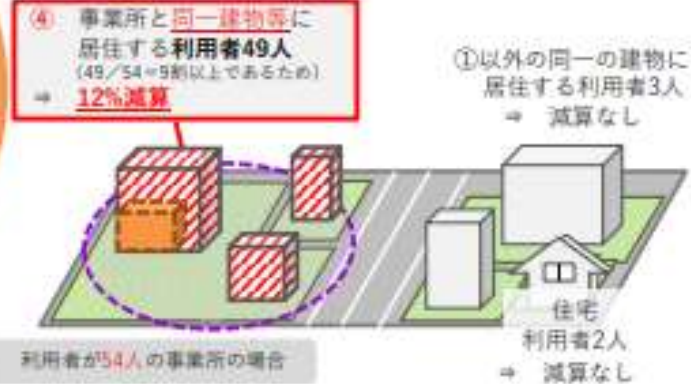
告示改正

■ 訪問介護の同一建物減算について、事業所の利用者のうち、一定割合以上が同一建物等に居住する者への提供である場合に、報酬の適正化を行う新たな区分を設け、更に見直しを行う。

現行(例)



改定後(例)



事業所と同一建物等に居住する利用者が50人以上の場合



減算の内容	算定要件
10%減算	①：事業所と同一敷地内又は隣接する敷地内に所在する建物に居住する者（②及び④に該当する場合を除く。）
15%減算	②：事業所と同一敷地内又は隣接する敷地内に所在する建物に居住する利用者の人数が1月あたり50人以上の場合
10%減算	③：上記①以外の範囲に所在する建物に居住する者（当該建物に居住する利用者の人数が1月あたり20人以上の場合）
12%減算	④：正当な理由なく、事業所において、前6月間に提供した訪問介護サービスの提供総数のうち、事業所と同一敷地内又は隣接する敷地内に所在する建物に居住する者（②に該当する場合を除く）に提供されたものの占める割合が100分の90以上である場合

脚注： 訪問介護事業所 改定後に減算となるもの 現行の減算となるもの 減算とならないもの



看取りへの対応強化

訪問入浴介護における看取り対応体制の評価

告示改正

- 訪問入浴介護における看取り期の利用者へのサービス提供について、その対応や医師・訪問看護師等の多職種との連携体制を推進する観点から、事業所の看取り対応体制の整備を評価する新たな加算を設ける。

訪問入浴介護

【単位数】

< 現行 >  
なし



< 改定後 >

**看取り連携体制加算** 64単位/回 **(新設)**  
※死亡日及び死亡日以前30日以下に限る

【算定要件】

- 利用者基準
  - イ 医師が一般に認められている医学的知見に基づき回復の見込みがないと診断した者であること。
  - ロ 看取り期における対応方針に基づき、利用者の状態又は家族の求め等に応じ、介護職員、看護職員等から介護記録等利用者に関する記録を活用して行われるサービスについての説明を受け、同意した上でサービスを受けている者（その家族等が説明を受け、同意した上でサービスを受けている者を含む。）であること。
- 事業所基準
  - イ 病院、診療所又は訪問看護ステーション（以下「訪問看護ステーション等」という。）との連携により、利用者の状態等に応じた対応ができる連絡体制を確保し、かつ、必要に応じて当該訪問看護ステーション等により訪問看護等が提供されるよう訪問入浴介護を行う日時を当該訪問看護ステーション等と調整していること。
  - ロ 看取り期における対応方針を定め、利用開始の際に、利用者又はその家族等に対して、当該対応方針の内容を説明し、同意を得ていること。
  - ハ 看取りに関する職員研修を行っていること。

訪問看護等におけるターミナルケア加算の見直し

告示改正

- ターミナルケア加算について、介護保険の訪問看護等におけるターミナルケアの内容が医療保険におけるターミナルケアと同様であることを踏まえ、評価の見直しを行う。

訪問看護★、定期巡回・随時対応型訪問介護看護、看護小規模多機能型居宅介護

【単位数】

< 現行 >  
ターミナルケア加算 2,000単位/死亡月



< 改定後 >

ターミナルケア加算 **2,500**単位/死亡月

## 看取りへの対応強化

### 短期入所生活介護における看取り対応体制の強化

告示改正

- 短期入所生活介護について、看取り期の利用者に対するサービス提供体制の強化を図る観点から、レスパイト機能を果たしつつ、看護職員の体制確保や対応方針を定め、看取り期の利用者に対してサービス提供を行った場合に評価する新たな加算を設ける。

#### 短期入所生活介護

##### 【単位数】

看取り連携体制加算 64単位/日（新設）※死亡日及び死亡日以前30日以下について7日を限度として算定可能

##### 【算定要件】

- 次のいずれかに該当すること。
  - ① 看護体制加算（Ⅱ）又は（Ⅳ）イ若しくはロを算定していること。
  - ② 看護体制加算（Ⅰ）又は（Ⅲ）イ若しくはロを算定しており、かつ、短期入所生活介護事業所の看護職員により、又は病院、診療所、訪問看護ステーション若しくは本体施設の看護職員との連携により24時間連絡できる体制を確保していること。
- 看取り期における対応方針を定め、利用開始の際に、利用者又はその家族等に対して当該対応方針の内容を説明し、同意を得ていること。

### ターミナルケアマネジメント加算等の見直し

告示改正

- ターミナルケアマネジメント加算について、自宅で最期を迎えたいと考えている利用者の意向を尊重する観点から、見直しを行う。併せて、特定事業所医療介護連携加算におけるターミナルケアマネジメント加算の算定回数の要件についても見直しを行う。

#### 居宅介護支援

##### 【単位数】

<現行>

ターミナルケアマネジメント加算 400単位/月

<改定後>

変更なし

##### 【算定要件】

自宅で最期を迎えたいと考えている利用者の意向を尊重する観点から、人生の最終段階における利用者の意向を適切に把握することを要件とした上で、当該加算の対象となる疾患を末期の悪性腫瘍に限定しないこととし、医師が一般に認められている医学的知見に基づき、回復の見込みがないと診断した者を対象とする。

※併せて、特定事業所医療介護連携加算におけるターミナルケアマネジメント加算の算定回数の要件を見直す。  
（<現行> 5回以上→<改定後> 15回以上）



## 看取りへの対応強化

### 介護老人保健施設におけるターミナルケア加算の見直し

告示改正

- 介護老人保健施設における看取りへの対応を充実する観点や在宅復帰・在宅療養支援を行う施設における看取りへの対応を適切に評価する観点から、ターミナルケア加算について、死亡日以前31日以上45日以下の区分の評価を見直し、死亡日の前日及び前々日並びに死亡日の区分への重点化を図る。

#### 介護老人保健施設

##### 【単位数】

< 現行 >

死亡日45日前～31日前 80単位/日  
 死亡日30日前～4日前 160単位/日  
 死亡日前々日、前日 820単位/日  
 死亡日 1,650単位/日

< 改定後 >

死亡日45日前～31日前 72単位/日 (変更)  
 変更なし  
 死亡日前々日、前日 910単位/日 (変更)  
 死亡日 1,900単位/日 (変更)  
 80単位/日 → 72単位/日      160単位/日

1,900単位/日

1,650単位/日

910単位/日

820単位/日

死亡日  
以前45日

死亡日  
以前30日

死亡日  
以前4日

死亡日

### 介護医療院における看取りへの対応の充実

告示・通知改正

- 本人・家族との十分な話し合いや他の関係者との連携を更に充実させる観点から、介護医療院の基本報酬の算定要件及び施設サービス計画の作成において、本人の意思を尊重した上で、原則入所者全員に対して「人生の最終段階における医療・ケアの決定プロセスに関するガイドライン」に沿った取組を行うことを求めることとする。

#### 介護医療院

##### 【算定要件等】

- 施設サービスの計画の作成や提供にあたり、入所者の意思を尊重した医療及びケアが実施できるよう、入所者本人の意思決定を基本に、他の関係者との連携の上対応していることを求める。



## 2-5 医療と障がい福祉の連携推進

## 医療と障害福祉サービスの連携の推進

- 医療と障害福祉サービスの連携及び高齢化する障害者施設における適切な医療提供に向けた取組等を推進するために、主に以下の見直しをおこなう。
  - 1. **障害者支援施設における医療保険で給付できる医療サービスの範囲の見直し** (II-2-④)
    - 医療と介護の両方を必要とする状態の患者が可能な限り施設での生活を継続するために、障害者支援施設に入所している末期の悪性腫瘍の患者に対して行った訪問診療の費用を医療保険において算定可能とする。
  - 2. **医療的ケア児(者)に対する入院前支援の評価の新設** (III-4-2-⑦)
    - 医療的ケア児(者)が入院する際の在宅からの連続的なケアを確保する観点から、事前に自宅等を訪問し、患者の状態や人工呼吸器の設定等のケア状態の把握を行った場合について、新たな評価を行う。
  - 3. **入退院支援加算1・2の見直し** (II-2-⑧)
    - 入退院支援加算の対象となる「退院困難な要因を有している患者」に、特別なコミュニケーション支援を要する者及び強度行動障害の状態の者を追加する。
    - 特別なコミュニケーション支援を要する者及び強度行動障害の状態の者に対し、入院前に医療機関と本人・家族等や障害福祉サービス事業者等とて事前調整を行うことの評価を新設する。
  - 4. **リハビリテーションに係る医療・介護・障害福祉サービス連携の推進** (II-2-⑯)
    - 医療保険のリハビリテーションと障害福祉サービスである自立訓練(機能訓練)の円滑な移行を推進する観点から、医療保険の疾患別リハビリテーションと障害福祉サービスの自立訓練(機能訓練)を同時に実施する場合について、疾患別リハビリテーション料の施設基準を緩和する。
  - 5. **有床診療所における医療・介護・障害連携の推進** (II-2-⑭)
    - 有床診療所による医療・介護・障害福祉サービスにおける連携を推進するために、介護連携加算を介護障害連携加算と名称を改めるとともに、肢体不自由児(者)を算定可能な対象として追加する。また、施設基準である介護サービスの提供について、介護保険の訪問リハビリテーション、訪問栄養食事指導及び障害福祉サービスの医療型短期入所の提供実績を追加する。
  - 6. **就労支援に係る医療機関と障害福祉サービスの連携の推進** (II-2-⑦)
    - 精神障害の特性を踏まえ医療機関と障害福祉サービスとの連携を推進する観点から、診療情報提供料(I)の注4に規定する情報提供先に、就労選択支援事業所を追加する。



## 地域生活支援拠点等の機能の充実

- 障害者の重度化・高齢化や親亡き後を見据え、緊急時の対応や施設や病院等からの地域移行の推進を担う地域生活支援拠点等について、障害者総合支援法の改正により市町村に対する努力義務を設け、その整備を推進するとともに、機能の充実を図る。

### ① 情報連携等のコーディネート機能の評価

- 地域生活支援拠点等において、情報連携等を担うコーディネーターの配置を評価する加算を創設する。(別紙参照)

【新設】地域生活支援拠点等機能強化加算 **500単位/月** \*拠点コーディネーター1名につき100回/月を上限  
(地域移行支援、自立生活援助、地域定着支援、計画相談支援、障害児相談支援)



### ② 緊急時の重度障害者の受入機能の充実

- 地域生活支援拠点等に位置づけられ、かつ、平時からの連携調整に従事する者を配置する通所系サービス事業所において、障害の特性に起因して生じた緊急事態の際に、夜間に支援を行った場合に加算する。

【新設】通所系サービス 緊急時受入加算 **100単位/日**

- 地域生活支援拠点等に位置づけられ、かつ、平時からの連携調整に従事する者を配置する短期入所事業所において、医療的ケア児等の重度障害者を受け入れた場合に加算する。

【現行】短期入所(加算)100単位/日 \*拠点位置づけのみ 【見直し後】短期入所(加算) **200単位/日** \*連携調整者配置

※ 地域生活支援拠点等に係る既存の加算について、関係機関との連携調整に従事する者を配置することを要件に加える。(訪問系サービス等)

### ③ 地域移行に向けた動機付け支援に係る評価

- 地域生活支援拠点等に位置づけられている障害者支援施設において、地域移行に向けた動機付け支援として、グループホーム等の見学や食事利用、地域活動への参加等を行った場合に加算する。(1月に3回を限度)

【新設】施設入所支援 地域移行促進加算(Ⅱ) **60単位/日**



# 重度障害者が入院した際の特別なコミュニケーション支援の充実

## ①入院中の重度訪問介護利用の対象拡大

入院中に特別なコミュニケーション支援を行うための重度訪問介護の利用（現行は、障害支援区分6の利用者のみ）について、特別なコミュニケーション支援を必要とする障害支援区分4及び5の利用者も対象とする。

### 【現行】

- ・重度訪問介護利用者で特別なコミュニケーション支援を必要とする障害支援区分6の障害者



### 【見直し後】

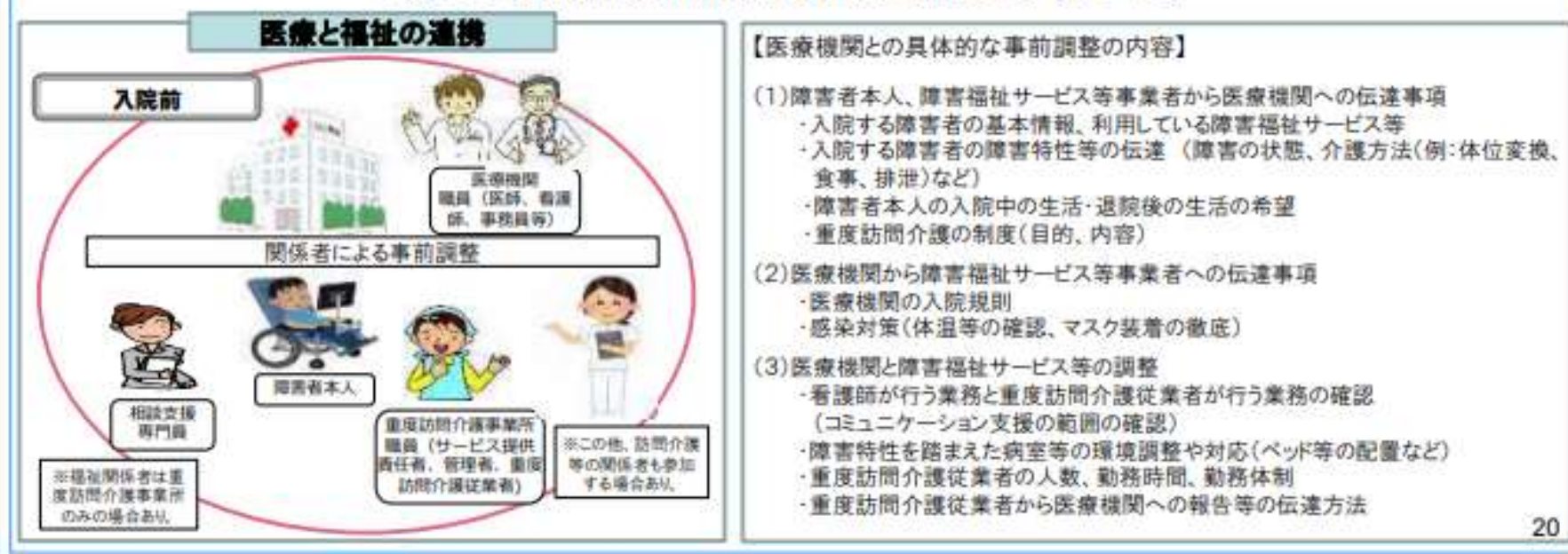
- ・重度訪問介護利用者で特別なコミュニケーション支援を必要とする障害支援区分4・5・6の障害者

## ②入院中の重度訪問介護利用における入院前の医療と障害福祉の連携した支援への評価

重度訪問介護利用者が重度訪問介護従業者の付添いにより入院する際、その入院前に、重度訪問介護事業所の職員と医療機関の職員が事前調整を行った場合、当該重度訪問介護事業所が医療機関と連携した支援について評価する。

【新設】入院時支援連携加算 300単位を加算（入院前に1回を限度）

### 入院中の重度訪問介護利用における医療と福祉の連携（イメージ）





## 相談支援の質の向上や提供体制を整備するための方策

### ①基本報酬等の充実（算定要件の見直しと単位数の引き上げ）

- 支援の質の高い相談支援事業所の整備を推進するため、算定要件を追加(※)した上で、**基本報酬を引き上げ**  
※「協議会への定期的な参画」及び「**基幹相談支援センター**が行う地域の相談支援体制の強化の取組への参画」を要件に追加 **設置検討中**

報酬区分	常勤専従の相談支援専門員数	サービス利用支援費 ※	
		現行	報酬引き上げ
機能強化（Ⅰ）	4名以上	1,864単位	2,014単位
機能強化（Ⅱ）	3名以上	1,764単位	1,914単位
機能強化（Ⅲ）	2名以上	1,672単位	1,822単位
機能強化（Ⅳ）	1名以上	1,622単位	1,672単位
機能強化なし		1,522単位	1,572単位

- ※1 継続サービス利用支援費、(継続)障害児支援利用援助費も同様に引き上げ  
 ※2 複数事業所の協働による機能強化型報酬の対象事業所の追加  
 「地域生活支援拠点等を構成する事業所」に加えて、「地域生活支援拠点等に係る関係機関との連携体制を確保し、協議会に定期的に参画する事業所」を追加

- 主任相談支援専門員加算  
地域の相談支援の中核的な役割を担う相談支援事業所であって、地域の相談支援事業所に助言指導を行う場合に更に評価。

現行	改正後
100単位	<u>(新) 300単位 (中核的な役割を担う相談支援事業所の場合)</u> 100単位 (上記以外)

- 地域体制強化共同支援加算(支援困難事例等の課題の協議会への報告)  
算定対象事業所を追加(※2と同じ)

### ③相談支援人材の確保及びICTの活用について

- 市町村毎のセルフプラン率等について国が公表し見える化した上で、今後、自治体の障害福祉計画に基づく相談支援専門員の計画的な養成等を促す方策を講じる。
- 機能強化型事業所で主任相談支援専門員の指導助言を受ける体制が確保されている場合、常勤専従の社会福祉士・精神保健福祉士を「相談支援員」として配置可。
- 居宅訪問が要件の加算について、一部オンラインでの面接を可能とする。
- 離島等の地域において(継続)サービス利用支援の一部オンラインでの面接を可能とするとともに、居宅や事業所等の訪問を要件とする加算を上乗せ等を認める。35

### ②医療等の多機関連携のための加算の拡充等

- 医療等の多機関連携のための各種加算について、加算の対象となる場面や業務、連携対象の追加(訪問看護事業所)、算定回数などの評価の見直しを行う。



加算名	算定場面	現行	改正後
医療・保育・教育機関等連携加算	面談・会議	100単位	計画作成月： <u>200単位</u> モニタリング月： <u>300単位</u>
	<u>(新) 通院同行</u>	-	<u>300単位</u>
	<u>(新) 情報提供</u>	-	<u>150単位</u>
集中支援加算	訪問、会議開催、参加	各300単位	同左
	<u>(新) 通院同行</u>	-	<u>300単位</u>
	<u>(新) 情報提供</u>	-	<u>150単位</u>
その他加算	訪問	200・300単位	<u>300単位</u>
	情報提供	100単位	<u>150単位</u>

※通院同行は各病院1回最大3回、情報提供は病院・それ以外で各1回算定可

- 要医療児者支援体制加算等  
医療的ケアを必要とする障害児者等を支援する事業所を更に評価。

加算名	現行	改正後
要医療児者支援体制加算	35単位	<u>対象者あり：60単位</u>
行動障害支援体制加算		<u>対象者なし：30単位</u>
精神障害者支援体制加算		
<u>(新) 高次脳機能障害者支援体制加算</u>	-	

- 支給決定に際して市町村に提出された医師意見書について、本人の同意を得た上で、相談支援事業所がサービス等利用計画書の作成に活用できる旨周知。